

НОВЫЙ МЕТРОСТРОИТЕЛЬ

декабрь / 2022



Новогодние поздравления и пожелания метростроителям от метростроителей!



Верить в мечту, каждый день становиться лучше, заботиться о себе, окружающих и всегда с оптимизмом смотреть в будущее!

Светлана Михайлова, заместитель генерального директора по персоналу

Находить смелые решения для смелых задач!

Дмитрий Орлов, заместитель генерального директора по общим вопросам

Творческих успехов и профессионального роста!

Станислав Бычков, директор по проектированию

Воплощения личных и профессиональных проектов в жизнь!

Геннадий Андреев, заместитель директора по производству

Больше работать на благо любимого города! **Сергей Царьков, директор производства ЖБИ**

Уверенности во всех ее проявлениях: в партнере и коллеге, в дне сегодняшнем и завтрашнем, но, главное, в себе! **Даниэль Васильев, директор Производственной базы**

Строить больше! Строить качественнее!

Роман Коштырев, директор Управления механизации

С уверенностью смотреть в завтрашний день! **Денис Ионов, и. о. директора СУ-1**

Новых интересных проектов, задач, идей! А также их воплощения!

Евгений Никитин, директор СУ-2





Знакомьтесь с подборкой новостей компании за последний месяц. Вдруг вы пропустили что-то важное?

Песнь метро

В этом месяце состоялось награждение победителей в номинации «Метрострой» от St. Petersburg Young Design — большого конкурса для студентов и недавних выпускников творческих специальностей. Участники создавали линейку корпоративного мерча для наших сотрудников и делились особым видением работы метростроителей.

Первое место заняла Глафира Чаликова со своей концепцией «Песнь метро» — в основу лег принцип звукоцветовых ассоциаций: строительство метро, шумы, гудение и рокот огромных машин, которые автор визуализировала с помощью ярких цветов и «тяжелых» текстур (бетон, металлы и др.). Серебро разделили Анастасия Колодяжных и Юлия Гайкова, а бронзу получил графичный проект Степана Петрова.

Призеров мы выбрали с помощью открытого голосования в нашем корпоративном Telegram-канале.



Истории Горного

Не так давно мы показали сотрудникам Горного музея 572 шахту. Участники вдохновились новым опытом и предложили организовать ответный визит для метростроителей и их детей. Музей открылся в 1774 году. С тех пор коллекция подземных исторических ценностей пополнилась очень необычными экспонатами. Геологи рассказали о специфике работы горных инженеров и проходчиков, об оборудовании, которое используют под землей. И, конечно, показали удивительные коллекции редчайших минералов и метеоритов, ювелирных камней и металлов.





Экскурсия: новые впечатления

Мы провели экскурсию для сотрудников ВТБ. Участники спустились на 572 шахту и оценили ход работ.

«Очень приятно и совсем не страшно было спускаться под землю в компании столь увлеченных своим делом людей. У меня и коллег остались самые теплые впечатления. Мы были рады оказаться в числе тех, кто увидел строящуюся станцию вживую, вновь ощутили себя подростками, которым хочется все посмотреть, и побыть немножко блогером, сделать много антуражных и уникальных фото!», — поделилась впечатлениями Наталья Смертина, участница экскурсии.



Поздравляем спортсменов!

Команда МССС заняла третье призовое место в финале по пляжным играм в рамках корпоративной лиги Санкт-Петербурга.

За победу боролись девять коллективов, среди которых были сотрудники Центра городских волонтеров, нескольких медицинских учреждений из разных районов Северной столицы, работники ГАТИ и другие. Отборочные соревнования проводились летом на площадках ЦПКиО им. Кирова.

Поздравляем и желаем новых достижений!



В этом месяце мы отметили профессиональный праздник специалистов, без которых не обходится ни одна строительная площадка, — День энергетика. К этой дате поговорили с Александром Никишиным, заместителем директора Управления механизации, и выяснили, почему в шахтах будет работать не вся техника и по каким правилам живет подземная энергетика.

«Кровь производства» и 10 000 человек

Говорят, что электричество — «кровь производства»; то, за счет чего вообще работают все крупные предприятия. Но энергетика — это не только про свет, к ней относятся все виды энергии: и вода, и тепло, и воздух. Мощность нашего высоковольтного оборудования составляет более 20 МВт. Этого хватит, чтобы снабдить светом около 50 пятиэтажных домов или почти 10 000 человек, что сравнимо с численностью небольшого города или поселка городского типа. Но все гораздо сложнее, ведь даже обычная лампочка в шахте подключается по-другому, не так как в помещении на поверхности. Поэтому среди наших специалистов очень много выходцев из угольной и рудничной промышленности.

Элита электроэнергетики

Электроэнергетика — опасная сфера, токоварен и может наносить серьезные травмы. Все сотрудники МССС, которые имеют право прикасаться к электричеству, проходят обязательное обучение, присвоение группы безопасности.

Работа с высоковольтным напряжением (6 000 и 10 000 В) требует большого опыта. Такие профессионалы — элита. Обслуживанием высоковольтных сетей занимается участок электрооборудования в УМе, 23 человека. Кроме того, есть круглосуточная дежурная служба, которая ликвидирует аварийные ситуации, заведует плановыми и внеплановыми переключениями (переводом питания с одной точки на другую). Эти люди держат все схемы в головах; оперативно, практически с колес, ориентируются в системе электроснабжения и могут просчитать весь процесс без дополнительных технических средств.



Александр Никишин,
заместитель директора
Управления механизации

О нюансах работы оборудования

Сегодня в МССС порядка 100 единиц высоковольтного оборудования. Это подстанции, комплектные распределительные устройства и др. У нас в обслуживании более 15 км кабельных линий высокого напряжения, которые периодически соединяют, удлиняют, урезают, ведь метростроение — очень подвижный механизм. Главной особенностью подземной энергетики является изоляция нейтрали — в шахтах в целях безопасности нет нулевого проводника.



ИНТЕРЕСНАЯ ДАТА

ТАКИЕ ПРОФЕССИОНАЛЫ — ЭЛИТА.

**ОБСЛУЖИВАНИЕМ
ВЫСОКОВОЛЬТНЫХ СЕТЕЙ
ЗАНИМАЕТСЯ УЧАСТОК
ЭЛЕКТРООБОРУДОВАНИЯ
В УМЕ, 23 ЧЕЛОВЕКА.
ОНИ ДЕРЖАТ СХЕМЫ
В ГОЛОВАХ И МОГУТ
ПРОСЧИТАТЬ ВСЬ
ПРОЦЕСС**

Поэтому и электрооборудование используется специфическое. Например, аппарат защиты от токов утечки (АЗУР) — устройство, которое при возникновении утечки на землю сразу же отключает технику.

В этом году компания также приобрела электролабораторию. Мы прошли все проверки и теперь можем выполнять работы по испытаниям и измерениям не только низковольтных, но и высоковольтных сетей (до 10000 В). Электролаборатория позволяет отыскать повреждение кабеля в земле, без проблем осуществлять обязательные регулярные проверки: все установки в тоннелях испытываются раз в три месяца. Это огромное подспорье именно с точки зрения удобства эксплуатации и безопасности. В Санкт-Петербурге просто нет специализированных, узконаправленных организаций, способных проводить измерения в условиях шахты. Сторонние компании не погружены в специфику метростроения и подземных работ, испытатели с огромным опытом не знакомы с нашими схемами подключения.

Что нужно сделать, чтобы подключить строительную площадку?

Нужны проект и расчет. Проектировщики рассчитывают мощность, которая влияет на выбор оборудования и класс напряжения. Также необходимо обратиться к организациям,

которые имеют право продавать электроэнергию с запросом на выдачу технических условий для подключения. Исходя из мощности, которую мы запросили (шахта обычно потребляет от одного МВт до трех), формируется список аппаратуры. На основе этого проекта и строится система энергоснабжения строительной площадки: кабельные линии, распределительные устройства и устройства трансформации напряжения. Мы получаем 6000 или 10000 В, а с помощью трансформаторных подстанций подаем на оборудование уже 380 В.

Дежурная служба и участок электрооборудования взаимодействуют с «Ленэнерго», «Метрополитеном», «Кировским заводом» и др. От последнего, например, получают электроэнергию шахты №843, №844, №845-бис. Другим важным в этом смысле вопросом является перспективное развитие систем энергоснабжения и их энергоэффективность. Модернизация, обновление оборудования, его рациональное использование в условиях строительства позволяют не только оперативно решать вопросы энергоснабжения, но и повышать эффективность работы всей системы. Эти задачи в МССС выполняет отдел электроснабжения и электрооборудования под руководством главного энергетика А. В. Бубликова.

Заземление на Загородном

Метро — это качественный симбиоз промышленности и подземного строительства, где действуют совсем другие условия энергетики. В шахте стоит разделительный трансформатор, который трансформирует всю электроэнергию не только по классу напряжения, но и обеспечивает переход с глухозаземленной нейтрали в изолированную.

Интересная особенность есть на Загородном проспекте, в Центральном офисе. Мы получаем электроэнергию со станции метро «Пушкинская»: разделительный трансформатор,



установленный в щитовой, обеспечивает обратный переход из подземного варианта подключения в привычную для всех схему электроснабжения. Я впервые встречаю такое решение в своей практике.

Нести людям свет — призвание?

Энергетика в моей семье — династийная специальность. Но еще энергетика — что-то абсолютно магическое для обывателя. Меня это всегда завораживало в профессии. Которая, да, по определению должна быть призванием. Ты должен в хорошем смысле болеть собственным делом, иначе не добьешься никаких успехов. Энергетики трудятся 24 часа в сутки, ведь отсутствие электричества останавливает все процессы строительства. И в случае поломки мы снова даем энергию, не важно, в какое время суток. Возможно, я не считаю свою профессию призванием, но я точно болен своей работой.

«Если все работает — значит, мы работаем!»

В День энергетика хочется пожелать коллегам отсутствия аварийных ситуаций и отключений. Есть такая поговорка: «Если все работает — значит, мы работаем!». У Генри Форда был очень интересный профессиональный принцип: его эксплуатирующие службы, к которым относится и энергетика, получали деньги только тогда, когда работники сидели на стуле. Если такой специалист бегаёт и что-то чинит — он плохо работает, плохо обслуживает и не следит за своим оборудованием.

А еще я желаю всем нам здоровья, спокойствия, душевного равновесия. Все это помогает не только радоваться жизни и находить положительные моменты, но и быть собранным. Если у человека чистый ум и спокойная душа, он может полностью отдаваться профессиональной деятельностью.

Сотрудники дежурной службы участка электроустановок



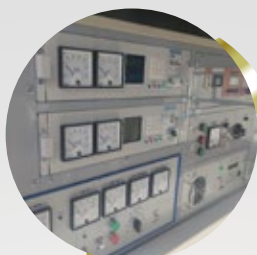


НАШИ ДОСТИЖЕНИЯ

В конце уходящего года принято вспоминать о своих успехах. Мы спросили руководителей наших подразделений, какими достижениями в 2022 году они гордятся. Делимся с читателями!



МССС начал ремонт и монтаж тоннелепроходческого щита «Надежда» после транспортировки из Москвы.



Создана и укомплектована служба контроля качества, которая может проводить испытания практически всеми неразрушающими методами; готова к работе электротехническая лаборатория.



Закуплено новое оборудование: аттестованы канатно-испытательная станция и передвижная электролаборатория. На 2023 год запланировано более 50000 испытаний и измерений напряжением до 10000 В.



Общая масса изготовленных в 2022 году изделий и металлоконструкций составила более 120 тонн.



Получено и испытано более 100 единиц оборудования, машин и механизмов: компрессорное оборудование, высоковольтные подстанции, породопогрузочные машины, тоннельные миксеры и др.



В 2022 году было отремонтировано, смонтировано и демонтировано 65 единиц горнопроходческого оборудования общей массой 1365 тонн.



Проведен планово-предупредительный ремонт 90 единиц энергооборудования.

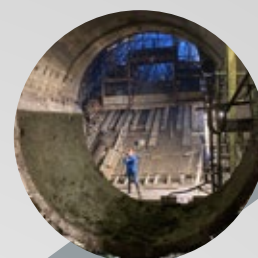
НАШИ ДОСТИЖЕНИЯ



Завершена проходка всех горных выработок в кольцах на пусковом участке ЛПЛ. Метростроители приступили к работам по укладке бетона в верхнее строение пути.



Окончено сооружение монтажной камеры для дальнейшей проходки среднего зала станции «Путиловская».



Совершена сбойка наклонного хода «Юго-Западной» с натяжной камерой и центральным залом будущей станции. Эти работы стали последним строительным этапом с применением механизированного щита для проходки.



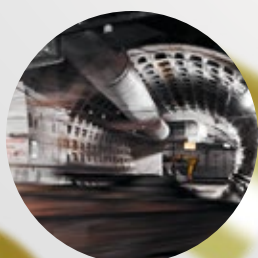
Начато сооружение внутренних конструкций станционных комплексов «Театральной» и «Горного института»



На станции «Юго-Западная» завершены основные горнопроходческие работы в БСТ-1, БСТ-2 и среднем станционном тоннеле.



Окончено проектирование и начат выпуск первых собственных изделий (зон эскалаторов) АО «Метрострой Северной Столицы».



Завершена переборка боковых тоннелей станционного комплекса «Путиловская».



В этом выпуске «Нового метростроителя» мы также хотим поделиться итогами первого года нашей полноценной совместной работы. А что может быть более показательным, чем результаты строительства будущих станций? Что было сделано на ЛПЛ и ККЛ за 365 уходящих дней — читайте в инфографике!

- В 2022 году компания завершила основные горнопроходческие работы на Лахтинско-Правобережной и Красносельско-Калининской линиях.
- Для перевозки грунта и бетона МССС в 2022 году понадобилось более 12 000 рейсов самосвалов и около 3500 ходок бетономешалок.
- Всего при проходке тоннелей в 2022 году смонтировано 2907 колец; вывезено более 200 000 м³ грунта и уложено около 30 000 м³ бетона.

Красносельско-Калининская линия

13 591 м³

Уложено бетона

67 шт.

Смонтировано ж\б плит
для установки эскалаторов

403 шт.

Смонтировано рам
подкрепления

174 032 м³

Вывезено грунта

Станция «Юго-Западная»

1. Завершена проходка основных тоннелей, ведется обустройство станционного комплекса;
2. Уложено жесткое основание и ведется раскрытие пассажирских проемов;
3. Завершена щитовая проходка соединительной ветки со ст. «Юго-Западная» до ст. «Путиловская»;
4. Центральный зал соединен с натяжной камерой и наклонным ходом;
5. Окончена щитовая проходка тупика по 5 пути.

Станция «Путиловская»

1. Ведется обустройство станционного комплекса;
2. Завершена переборка боковых тоннелей;
3. На 65% пройден наклонный ход;
4. Начаты работы по монтажу элементов колонно-прогонного комплекса;
5. Окончено сооружение монтажной камеры для дальнейшей проходки среднего зала станции.

Лахтинско-Правобережная линия

14 096 м³

Уложено бетона

7 816 шт. / 7 308 п.м.

Смонтировано кабельных
конструкций и сети заземления

388 шт.

Смонтировано рам
подкрепления

36 540 м³

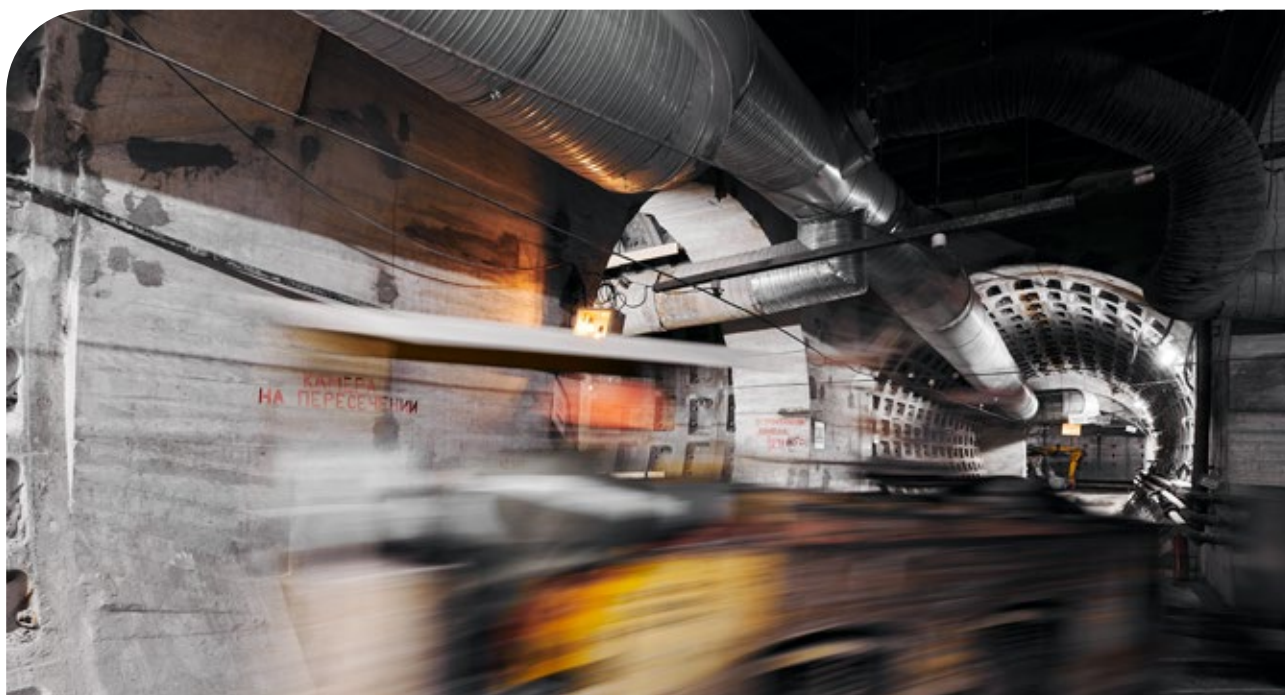
Вывезено грунта

Станция «Горный институт»

1. Стартовала подготовка к строительству вестибюля и монтажу эскалаторов;
2. Ведутся работы по бетонированию банкетки (монолитных участков) наклонного хода;
3. Идут работы по обустройству станционного комплекса;
4. Начат монтаж кабельных конструкций и устройство рельсо-шпальной решетки;
5. Произведен демонтаж тоннелепроходческого комплекса «Аврора».

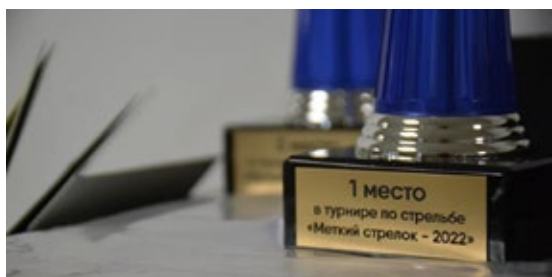
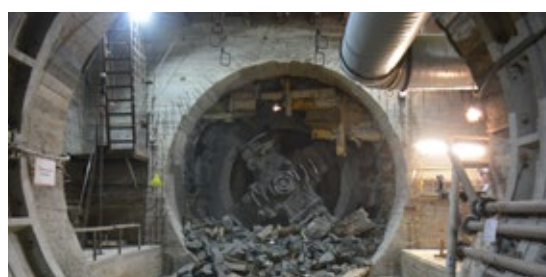
Станция «Театральная»

1. По первому пути закончено раскрытие пассажирских проемов. По второму пути — на завершающем этапе;
2. В боковых тоннелях ведутся работы по устройству жесткого основания;
3. Продолжаются работы по обустройству станционного комплекса.





2022 ГОД В ФОТОГРАФИЯХ



2022 ГОД В ФОТОГРАФИЯХ





СПЕЦПРОЕКТ: ХОББИ

В этот раз мы хотим рассказать об Александре Веселове, слесаре-ремонтнике шестого разряда из УМа. Александр — музыкант и автор песен под псевдонимом ArVsV, с творчеством которого вы можете познакомиться, отсканировав QR-код и перейдя по ссылке. Нужно ли музыкальному инструменту имя и каково выступать в байкерском клубе? Подробности — в нашем интервью!



Редакция: Давно занимаетесь музыкой?

А. В: Да, и стихи пишу с самого детства, с 10 лет, а сейчас мне 35. Играть я учился сам, только один раз показали, как правильно брать аккорды. Владею дудуком (использую его для тренировки дыхания), шести и двенадцатиструнной гитарой: под разный звук подстраивается и техника игры, не каждая песня подходит этим инструментам.

Редакция: Ваши любимые исполнитель и музыкальный жанр?

А. В: Александр Башлачев сочинял замечательные стихи и песни пел от души. Он скончался в 1988 году. Именно его творчество

заинтересовало и подтолкнуло к изучению музыки. Но у меня нет кумиров. Возможно, Марк Нопфлер, его композиции очень любопытно сделаны, исполнение тоже нетривиальное — он больше говорит, а не поет. Что касается жанра... Я слушаю разную музыку. Важно, чтобы она была душевной. Это может быть простая гитарная акустическая аранжировка, фламенко, рок, классические произведения (композитор Эдвард Григ, например).

Редакция: У Вашей гитары есть имя?

А. В: Нет, это же деревянная гитара, зачем ей имя? Я думаю, неправильно одушевлять предметы.





Редакция: Сколько песен Вы написали?

А. В: Я не считал, если честно. Может, 25–30. Пишу, исполняю, иногда объединяю их в сборники. Правда, не все из них вышли в свет. Первый альбом я записал три года назад. Второй называется «Черные журавли», третий — «Мир за окном», он вышел совсем недавно, 12 декабря. Там звучит дудук в исполнении Арсена Григоряна.

Редакция: Какие-то из ваших песен связаны с основной работой?

А. В: Только если косвенно. На работе я общаюсь с огромным количеством интересных людей, расширяя таким образом свой кругозор. Наверное, в каком-то смысле это влияет и на творчество.

Редакция: Никогда не хотелось более широкой известности?

А. В: Такие мысли меня посещали. Но, учитывая, что мои песни — не массовый продукт, они рассчитаны на очень узкий круг лиц, думаю, я не смогу долго продержаться. Наверное, для этого нужно строить творческий путь по другим принципам. Я обращал внимание, что ко мне на выступления приходят люди от 25 и до 50 лет. У них не всегда получается выбираться на концерты. Многие популярные исполнители направляют свое творчество на более беззаботное подростковое поколение. Мне кажется, это успешная ставка, но для меня неинтересная. Я люблю стихи Джорджа Гуницкого, пишу на его тексты музыку, разумеется, с его согласия. Там такие строчки: «Все предначертано дыханием времен, шуршанием бумаг, огнем знамен». Получилось очень мистически, песня есть в последнем моем альбоме. Подросткам хочется чего-то попроще, без высоких мыслей и идей.

Редакция: Охарактеризуйте свое творчество тремя словами.

А. В: Хватит и двух: чистота мысли.

Редакция: Что дает Вам ваше творчество?

А. В: А у меня все получается само собой, это абсолютно естественная часть жизни. Когда я начал создавать музыку, я не стремился публиковать ее, где-то выступать. Но потом решил, что если песни пишутся, то нужно их выпустить и отпустить. Первый раз на сцене мне было очень страшно. Так получилось, что пел я в байкерском баре с очень необычным контингентом. Я пришел на разведку, просто



посмотреть, как справляются другие. Но в итоге поговорил с владельцем и пришлось самому оказаться на сцене, еще и не со своим инструментом. И песня была шуточная, самая незатейливая и нейтральная. Я очень волновался, руки тряслись, но виду не показывал. Не совсем помню, как я это сделал, но всем понравилось. Вот такой первый опыт выступления получился.

Редакция: Боязнь сцены со временем прошла?

А. В: Всегда есть какое-то волнение. Но теперь оно скорее приятное, мне нравится выступать.





КУДА СХОДИТЬ?

Совсем скоро наступят долгожданные новогодние праздники. Как нескучно провести выходные и куда отправиться, чтобы получить порцию хорошего настроения? Ответы на эти вопросы теперь под рукой!

ЦПКиО на Елагином острове

Тем, кто захочет отдохнуть от суеты новогодних приготовлений, рекомендуем вспомнить про любимый многими петербуржцами парк на Елагином острове. ЦПКиО украшен гирляндами, на территории открыт большой каток, а в контактном мини-зоопарке можно познакомиться с ручными животными – лучший антистресс после напряженного 2022 года.

ЧТО: Прогулка в ЦПКиО на Елагином острове

ГДЕ: 4, Елагин остров

КОГДА: Парк открыт с 06:00 до 23:00



Новая Голландия

Общественное пространство предлагает гостям необычный фудкорт, уютный двор с елкой и живой музыкой; атмосферный каток и много прогулочных зон. Самых маленьких посетителей ждет зимняя игровая зона и детская площадка. Интересным дополнением станет открытие новогоднего базара: 22 киоска с изделиями ручной работы точно привлекут любителей сувениров.

ЧТО: Остров Новая Голландия

ГДЕ: наб. Адмиралтейского канала, 2

КОГДА: Пространство работает с 09:00 до 23:00

Горка на Дворцовой

А самым смелым предлагаем скатиться с огромной ледяной горки на Дворцовой площади. В высоту аттракцион достигает девяти метров, съезжать можно с пяти дорожек. Тюбинги-ватрушки для катания будут выдавать бесплатно с 12:00 до 21:00.

ЧТО: Гигантская ледяная горка

ГДЕ: Дворцовая площадь

КОГДА: все праздники

