

НОВЫЙ МЕТРОСТРОИТЕЛЬ

октябрь / 2022



«Надежда» — на станцию: главные новости октября

Петербуржцы ждут новых станций, а метростроители — новых проходок. Этот год был посвящен развитию нашего потенциала, тому, чтобы мы постепенно выходили на объемы строительства, которые будут соответствовать потребностям города.

Знаковым проектом для многих является продолжение Невско-Василеостровской линии петербургского метро, и сегодня мы можем, наконец, объявить об утверждении дополнительного соглашения! В скором времени «Надежда» проложит тоннели в сторону будущей станции «Туристская».

Мы начинаем подготовительный этап: приступаем к освоению площадки в Приморском районе. АО МССС также предстоит возведение стартового комплекса для монтажа проходческого щита «Надежда»: обустройство временного котлована и железобетонных конструкций, сооружение временной монолитной обделки для ввода оборудования; ревизия и монтаж самого щита, замена быстроизнашиваемых запчастей. Весь этот процесс займет до полугода. Начать движение от «Беговой» в сторону будущей станции «Туристская» механизированный тоннелепроходческий комплекс сможет в 2023 году.



Геннадий Андреев,

заместитель директора по производству



НОВОСТИ

От спортивных достижений до новых закупок: знакомьтесь с подборкой новостей компании за прошедший месяц.

Первое место!

Спортсмены МССС приняли участие в Спартакиаде, посвященной Дню работников дорожного хозяйства. Соревнования проходили на разных площадках города, а команды состязались в турнирах по мини-футболу, волейболу, бильярду и настольному теннису. Кубок за первое место по пинг-понгу взяла сотрудница нашей компании — Светлана Панова. Поздравляем победителя и желаем новых спортивных достижений нашим атлетам!



В МССС продолжается сдача нормативов ГТО

28 октября в АО МССС организовали еще один этап сдачи нормативов Всероссийского физкультурно-спортивного комплекса «Готов к труду и обороне». На этот раз спортсмены получили зачет по дисциплине «плавание». Плавание не включено в перечень обязательных ступеней ГТО; дистанцию проходят сотрудники, которые хотят заработать золотой или серебряный значок.

Напомним, активные работники МССС уже сдали комплекс показателей по стрельбе из пневматической винтовки, длинному и короткому бегу, наклонам, отжиманиям и др.





На месте: где работает новая техника

Два шахтных доставщика бетона используются по назначению на одной из строительных площадок «Путиловской». Машины перевозят бетон на 843 шахте — там заливают жесткое основание для бокового станционного тоннеля. Полный цикл (загрузка и доставка) один ДБШ совершает за 20–30 минут.

По словам оператора бетононасоса Владимира, сложностей с техникой не возникает; шахтные доставщики, приобретенные этой осенью, метростроитель считает более маневренными, чем предыдущие импортные аналоги.

Напомним, компания закупила семь шахтных доставщиков бетона объемом два кубометра каждый. Оборудование российское и произведено на Скуратовском Опытно-экспериментальном заводе в Туле.

Комфортные закупки

АО МССС закупило дополнительные стиральные и сушильные машины — они уже находятся на объектах СУ-1. Также на строительные площадки приедут новые чайники, микроволновки, термопоты и холодильники. Все приборы приобретались по заявкам руководителей отделов снабжения для того, чтобы улучшить не только условия труда, но и отдыха. Сейчас компания планирует еще одну закупку бытовой техники.





В этом месяце в России отмечался День словаря. К этой дате собрали для Вас подборку метростроительного сленга. Слова, которые нужно знать на строительной площадке под землей, и значения неожиданных терминов — в нашем материале.

Утлюз — место разветвления тоннелей



Рыбка —
стрелочный перевод

Сухари —
накладки для щипалы



Ракета — шахтный миксер

Сердце — тягово-понижительная подстанция

Лягушка или турбинка —
турбинный пневматический насос



Наклон — наклонный ход

Рука — рычаг на укладчике
для монтажа тьюбингов

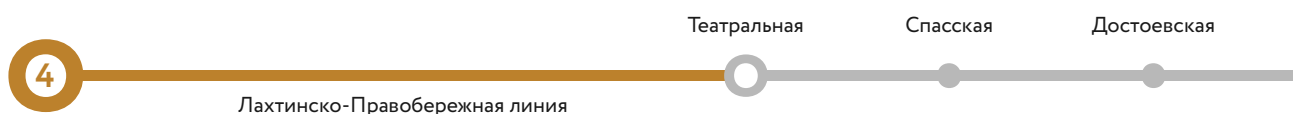




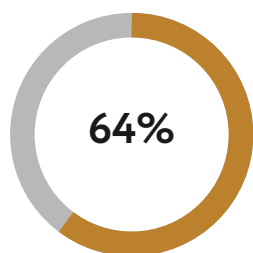
В этом выпуске «Нового метростроителя» мы публикуем первую часть проекта «В цифрах», посвященного строящимся станциям. Показатели, необычные факты, головокружительные фото со строительных площадок — все это и не только ищите в инфографике.

Горный институт

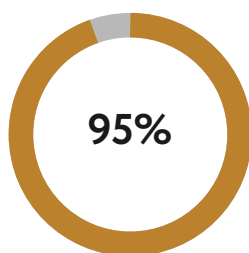
Ввод в эксплуатацию: **2024** год



Станция Лахтинско-Правобережной (оранжевой) ветки петербургского метрополитена. «Горный институт» продолжит четвертую линию городской подземки за станцию «Театральная».



Общая
готовность станции



Горнопроходческие
работы

35 000 м³

Конечный объем
утилизированного грунта:

Технические характеристики

Глубина заложения: **70 метров**

Эксплуатационная
длина перегона: **3630 метров**

Строительная длина участка:
3650 метров

Диаметр боковых тоннелей: **8,5 м**

Диаметр среднего
станционного тоннеля: **9,8 м**

Длина платформы: **161,6м**

Количество проемов для прохода
на посадочные платформы: **6**

Эскалаторов:
4 узкобалюстрадных КТП-V

Пропускная способность:
**40 пар поездов в час \ 743 тыс.
человек в сутки**



Строительные площадки:

Наклонный ход: **Большой пр. В.О. на пересечении с Косой линией**

Проходка ствола (шахта № 572): **Большой пр. В.О. от 1-й линии В.О. до Наличной ул.**

Шахта № 571: **Средний пр. В.О. (сквер у д. 93)**

Работы, выполненные в 2022 году:

- ✓ сооружение веерного участка натяжной камеры (100%);
- ✓ строительство группы камер съездов;
- ✓ устройство ТПП;
- ✓ возведение внутренних конструкций наклонного хода и железобетонных конструкций станционного блока.

Планы работ на 2023 год:

- ☐ устройство путей;
- ☐ бурение сантехнических скважин;
- ☐ монтаж металлоконструкций затворов;
- ☐ строительство вестибюля.



Интересные факты

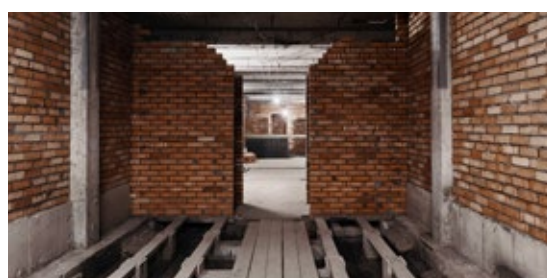
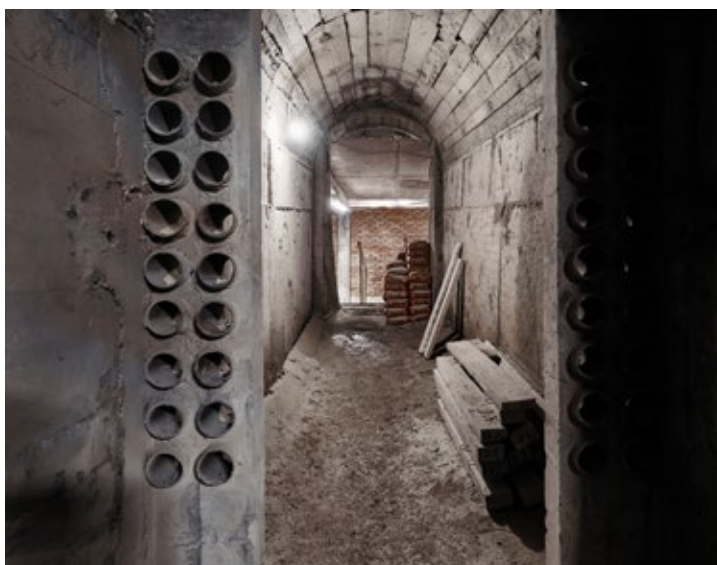
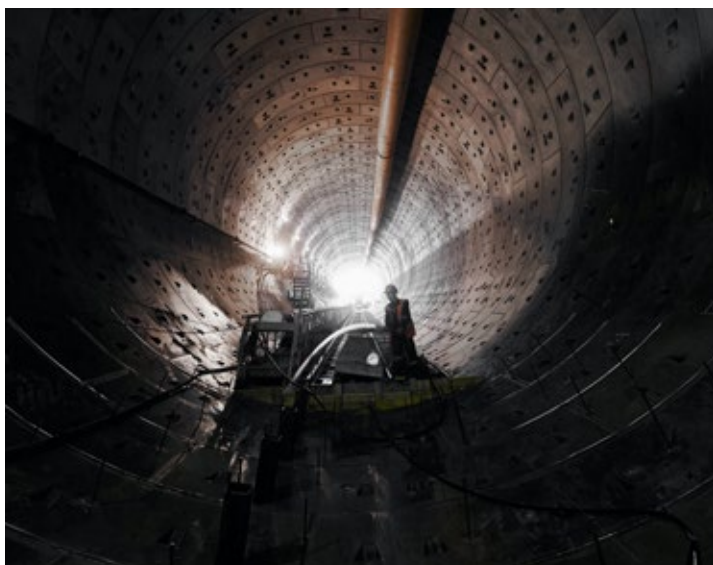
Третья по счету станция метро на Васильевском острове и первая станция метрополитена четвертой линии в районе

«Горный институт» станет второй по глубине станцией петербургского метро. Ниже расположилась только «Адмиралтейская» — 80 метров под землей

В следующем номере расскажем о «Юго-Западной», следите за новостями!



ФОТОРЕПОРТАЖ. С МЕСТА СОБЫТИЙ: «Горный Институт»





СПЕЦПРОЕКТ: ХОББИ

Продолжаем рубрику «Хобби» и на этот раз знакомим читателей с Марией Зайцевой, сотрудницей АО МССС.

Мария — домашний кондитер и увлекается самым вкусным видом досуга практически на профессиональном уровне. О кулинарных тонкостях читайте в интервью.



Редакция: Как давно занимаетесь выпечкой десертов?

М.З.: Готовить я начала с самого детства. Любила делать тесто вместе с бабушкой. А кондитерским делом занялась в декретном отпуске. Создала группу, прошла специальные курсы. У меня небольшая аудитория, но есть любимые постоянные клиенты.

Редакция: Как появилось название группы «Стефины сладости»?

М.З.: Группу я назвала в честь своей дочери, Стефании, ей пять лет. Вдохновляюсь ее идеями, она помогает мне украшать десерты.

Редакция: Какие творческие планы?

М.З.: Я мечтаю открыть кондитерскую. Но пока мне нравится быть именно домашним кондитером. Сначала готовила по бабушкиным рецептам, потом стала пробовать новые. Даже сейчас не люблю повторяться. Всегда придумываю новые дизайны. Каждый торт — это радость. И мне нравится дарить ее людям.

Редакция: Расскажите о самой любимой работе?

М.З.: Мои любимые заказы — это корпоративы, детские праздники, дни рождения. На такие мероприятия часто заказывают интересный дизайн. Думаю, все работы для меня любимые — я вкладываю в них душу.





Редакция: В каких изделиях получается проявлять фантазию больше всего? Какой заказ был самым необычным?

М.З.: Год назад это были пряники: роспись и рисунки на них. А самым необычным заказом стал самый большой — 250 капкейков и торт на 30 кг. Работала над этим полтора дня.

Редакция: Сколько времени удается уделять вкусному хобби?

М.З.: По-разному. В месяц может быть 30 или 100 заказов, а может и всего несколько. В будни иногда делаю пирожные, но торты — только в выходные.

Редакция: Самый любимый и самый нелюбимый этапы в приготовлении десерта?

М.З.: Мне нравится и печь, и украшать. Но украшать больше. А замешивать тесто нужно только в хорошем настроении, с плохим ничего не получится.

Редакция: Какой торт нравится лично Вам?

М.З.: Я люблю красный бархат и муссовые легкие тортики.



КУДА СХОДИТЬ?

Мы собрали анонсы интересных событий ноября.
Теперь ответы на вопрос «куда сходить» всегда под рукой!



ЧТО: Выставка
«Ленинградский метрополитен»

ГДЕ: Центральный государственный
архив историко-политических документов
Санкт-Петербурга, читальный зал,
Таврическая ул., 39.

КОГДА: до 23 декабря

«Ленинградский метрополитен»

Выставка «Ленинградский метрополитен» открылась в Центральном государственном архиве историко-политических документов 29 октября. На ней можно вживую увидеть документы о строительстве подземки, которые долгие годы находились в архивах. Теперь все они доступны для изучения. Выставка приурочена ко Дню работника автомобильного и городского пассажирского транспорта (30 октября), дню рождения Петербургского метрополитена (15 ноября) и 55-летию со дня пуска первого участка Невско-Василеостровской линии.

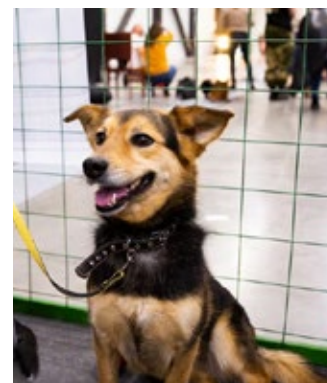
«Путь домой»

«Путь домой» — проект, который помогает бездомным животным из петербургских приютов найти хозяев. С потенциальными питомцами можно пообщаться в «Экспофоруме» с четвертого по шестое ноября в рамках традиционной выставки «Город собак». Гостей ждут познавательные лекции, мастер-классы, эко-зона, творческие мастерские, интерактивные площадки и розыгрыши призов.

ЧТО: Фестиваль «Путь домой»

ГДЕ: Выставочный комплекс «Экспофорум»

КОГДА: с 4 по 6 ноября



«Анненкирхе 300 лет»

В здании самой старой лютеранской церкви Северной столицы открыта необычная выставка. Посетителей обещают познакомить с основными этапами истории здания: от первой церкви до советского периода репрессий, кинотеатра, рок-клуба, пожара и постепенного восстановления, которое длится до сих пор. А любителям более технологичного досуга предложат осмотреть видеомэппинг и световые инсталляции на стенах кирхи, а также пройти VR-тур.

ЧТО: Выставка «Анненкирхе 300 лет»

ГДЕ: Кирочная ул., 8В **КОГДА:** до 20 ноября